



# OPEN DAY

*San Pancrazio*  
*scuolina di campagna*

Fondazione  
**Cresci@Mo**

# Struttura della scuola

## sezioni

La scuola è formata da 3 sezioni:

- sezione 3 anni
- sezione 4 anni
- sezione 5 anni



## salone



## giardino



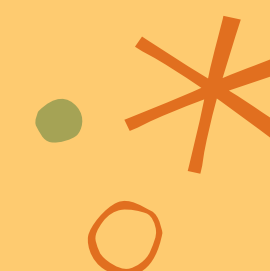
# Le sezioni

Ogni sezione è costituita da un grande **spazio polifunzionale** suddiviso per centri di interesse e materiali, un **atelier** per le attività grafico-pittoriche e un **bagno** per i bambini.





**Spazi  
differenziati  
in risposta a  
ciascun  
bisogno**





# Contesti per apprendimenti multipli





Gli ambienti sono curati, pensati e predisposti affinché suscitino l'interesse dei bambini in diversi campi, dai primi gesti di vita pratica alla conoscenza dei numeri, alla lettura e scrittura.

In ogni sezione sono presenti materiali di sviluppo che invitano il bambino a sceglierli liberamente e ad impegnarsi nel loro utilizzo.



# Salone



Oltre alle sezioni vi è uno spazio comune caratterizzato da **MATERIALI MONTESSORIANI** in cui i bimbi lavorano in intersezione.



Il materiale montessoriano accompagna il bambino nella concretizzazione delle sue esperienze sensoriali fino alla conquista di conoscenze più complesse.

Ogni singolo materiale offre al bambino la possibilità di trovare la sua concentrazione rispondendo al personale bisogno di quel momento evolutivo, quindi ognuno si avvicina al materiale secondo i propri bisogni individuali.





Affinché il materiale Montessori possa svolgere a pieno le funzioni per cui è stato progettato, è necessario che il suo uso sia accompagnato e sostenuto dalla libera scelta. Questo diventa strumento di sviluppo interiore e cognitivo.

*"Non faccio tutto quello che voglio, ma voglio ciò che faccio".  
Maria Montessori*





# Gruppi aperti

Il Metodo Montessori prevede che le classi a scuola siano aperte o comunicanti per permettere che bambini di età diverse possano interagire tra di loro.

Questo consente lo scambio di conoscenze e l'aiuto reciproco:

- il bambino piccolo può imparare da quello più grande,
- il bambino più grande viene responsabilizzato

Il bambino più grande rappresenta un modello da seguire per il bambino più piccolo, che attraverso il modeling viene spronato a mettersi in gioco più velocemente; rispettando i comportamenti da tenere in un ambiente ben organizzato.



# Momenti di incontro

Attualmente i momenti di lavoro in gruppo misto si svolgono durante le mattinate in cui non sono presenti esperti a scuola. In queste giornate i bambini si suddividono nelle sezioni in piccoli gruppi eterogenei, in modo da consentire l'interazione e la creazione di un circolo virtuoso di socializzazione, cooperazione e aiuto reciproco.

Questo tipo di lavoro permette di apprendere ,attraverso il confronto costruttivo tra compagni, con interessi e abilità diverse, nuove competenze, dando spazio e libertà ai bambini di cimentarsi in lavori già consolidati oppure di mettersi alla prova, osservando e sperimentando esperienze più complesse.



# Le maestre



La maestra educa con una presenza operativa ma non invadente. Questa figura è fondamentale per la creazione di un ambiente che risponda ai bisogni del bambino.

Le maestre, con le loro osservazioni e i loro interventi, interpretano i comportamenti dei bambini per far sì che la scuola soddisfi i loro bisogni e divenga così un "aiuto alla vita".

*" Il più grande segno di successo per un insegnante è poter dire: i bambini stanno lavorando come se io non esistessi"*

*Maria Montessori*

# Il giardino

E' il luogo privilegiato nel quale incontrarsi, costruire situazioni di dialogo, esprimere pareri e idee, dove instaurare relazioni, per collaborare e imparare sempre cose nuove.

In giardino si può giocare, esplorare, manipolare, sfidare i propri limiti, costruire, assemblare, sperimentare il senso critico e inventare, imparando così a comprendere il mondo e a rappresentare il vissuto usando molteplici materiali e linguaggi.











# La nostra giornata tipo



7.30-8.00: PRE SCUOLA

8.00-9.00: ACCOGLIENZA IN SEZIONE

9.15-11.45: ATTIVITÀ

11.45-12.00: PREPARAZIONE DEL PRANZO  
(APPARECCHIATURA)

12.00-13.00: PRANZO

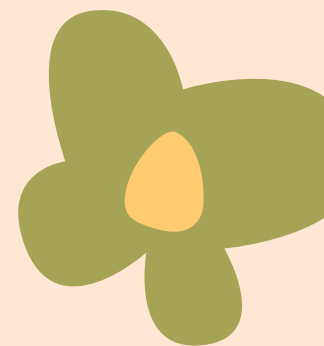
12.45-13.00: PRIMA USCITA

13.00-15.00: SONNO

15.00-15.30: RISVEGLIO E MERENDA

15.30-16.10: USCITA

16.10-18.00: PROLUNGAMENTO ORARIO (il servizio  
si attiva su richiesta di un numero minimo di 3  
bambini)



# Collaborazioni esterne



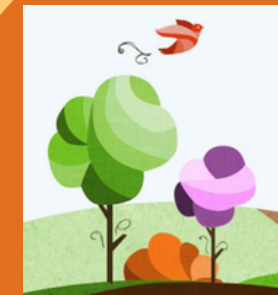
## MUSICA

Attraverso un approccio ludico i bambini imparano a familiarizzare con il ritmo, i diversi suoni e hanno la possibilità di fare musica con strumenti e cantare accompagnati da un insegnante specializzato.



## INGLESE

Attraverso il gioco e attività creative realizzate da un insegnante esclusivamente in lingua inglese, i bambini acquisiscono familiarità con nuovi suoni e parole in modo spontaneo.



## RELIGIONE

Lungi dall'essere un insegnamento di tipo catechetico, l'ora di religione è una preziosa opportunità culturale ed educativa che aiuta i bambini a scoprire le radici della propria storia e identità. Viene suddivisa per le tre fasce di età e si articola in ampie aree tematiche, che lasciano spazio alla creatività dell'insegnante

## ITINERARI MEMO

Ogni anno le insegnanti scelgono dal catalogo delle proposte del Memo-Multicentro Educativo Modena Sergio Neri, percorsi specifici come ad esempio percorsi di psicomotricità, uscite didattiche o laboratori.

# Il pulmino giallo

è un servizio del Comune di Modena per il quartiere di Villanova, Lesignana, Ganaceto e Ponte Alto

- Arriva alle 8.10 a scuola
- Riparte alle 15.25 da scuola
- Ci si iscrive sul sito del comune di Modena





Grazie,

vi aspettiamo!

*"Il bambino è insieme una speranza e una  
promessa per l'umanità"*

*Maria Montessori*